



Transform Architectuur

Rouwen en wonen op een ingetogen manier met elkaar verzoend

Sterven hoort bij het leven en dus moet er ook ruimte zijn om te rouwen. Als mens hebben we het daar nog steeds moeilijk mee. Architectuur kan helpen dit taboe te doorbreken door het zichtbaar in het straatbeeld te brengen. Dat is precies wat Transform Architectuur deed met de nieuwe vestiging van 'Uitvaarten De Ras' in Berlare. Ontworpen als een hedendaagse woning herbergt het gebouw zelfs twee doorzonappartementen op het teruggetrokken bovenvolume.

Het ontwerp van een uitvaartcentrum is geen doordeweekse opdracht. Als architect zijn er aanvankelijk dan ook meer vragen dan antwoorden. Michael Van Maldeghem: "Het uitgangspunt voor het ontwerp werd zeker

bepaald door het programma. De eerste sessies met de klant dienden om een goed functionerend organigram in elkaar te steken. Een bijkomende uitdaging werd gevormd door het perceel. Het gaat om een inbreidingsproject – het L-vormig perceel is omringd door woningen – en de perceelsgrens achteraan was bovendien heel grillig van vorm, als een soort van bliksemschicht. Toch noopte het uitgebreide programma om zoveel mogelijk van het perceel te bebouwen. We moesten dus vindingrijk zijn om het introverte karakter van een uitvaartcentrum te verzoenen met zijn context."

Michael vond een oplossing door van de nood een deugd te maken. Hij puzzelde het





voor de familie. Na het begroeten kunnen ze daar alleen of in intieme kring terecht. Net daarom is dit rouwcafé heel huiselijk ingericht, bijna als een salon. Dit ongedwongen karakter van afscheid nemen was voor de opdrachtgever heel belangrijk.

Om zich mooi in een residentiële omgeving in te nestelen, is voor het uitvaartcentrum een hedendaagse en architecturale materialiteit gekozen. Het project haalt zijn uitstraling dan

ook uit het materiaalgebruik. De bouwheer had al een uitgesproken voorkeur voor zichtbeton. Dat combineerde Transform Architectuur met hout en draagt bij aan het krachtige gevoelconcept. Om de terughoudendheid van de twee appartementen op de verdieping in de verf te zetten, werd gekozen voor een afwerking in zwart aluminium. Door middel van terrassen krijg je daar wel veel lichtinval in de appartementen waar dat nodig is. Door functies goed te schakelen kunnen zaken

rechtlijnige en rationele gebouw binnen het perceel en richtte de restzones tussen dat gebouw en de grillige tuinmuur in als patio-tuinen. Op die manier vond hij ook een ruimtelijke oplossing om daglicht zonder inkijk binnen te brengen.

Een uitvaartcentrum integreren in een woonplint is geen evidentie, gelukkig ging stedenbouw mee in het verhaal van Transform Architectuur. Zij vonden het ook een troef om functies te combineren en aan dit uitvaartcentrum woonentiteiten te koppelen. Die werden teruggetrokken voorzien op het bovenvolume waardoor er een subtiele afstand wordt gecreëerd tussen rouwen en wonen. De doorzonappartementen hebben ook een aparte ingang, er is dus nergens confrontatie tussen beide functies.

Het spreekt voor zich dat het uitvaartcentrum met een gevellengte van 30 meter een grotere schaal heeft dan de omliggende woningen. Om niet als een massief geheel over

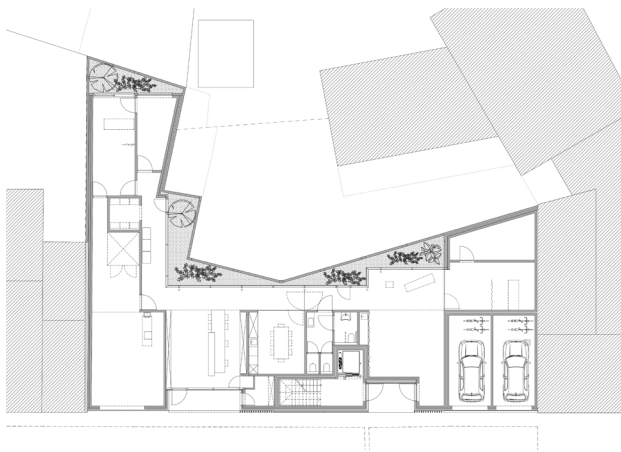
te komen in de aanblik langs de straatzijde, koos Transform Architectuur ervoor om de gevel te verschalen en op te knippen in verschillende compartimenten, telkens gelinkt aan de functies die erachter liggen. "Zo krijg je een compositie van open delen (inkom en terrassen) en gesloten delen met daarachter functies zoals het rouwcafé, logistieke ruimtes en garage. Met twee inpandige terrassen wordt de gevel ook ingezet om invloeden van buitenaf te filteren. Op die manier nemen ze het spanningsveld weg dat bestaat tussen het ingetogen karakter van het uitvaartcentrum en de drukte van het openbare leven. Wanneer de geplande heraanleg van de gewestweg voltooid zal worden met focus op ontharding en groenbeleving, zal dat de integratie van het project nog versterken."

De hoofdingang van het gebouw situeert zich ter hoogte van zo'n overdekte inkomzone en is direct gelinkt aan de centrale ontvangstruimte, de meest publieke functie in het gebouw.

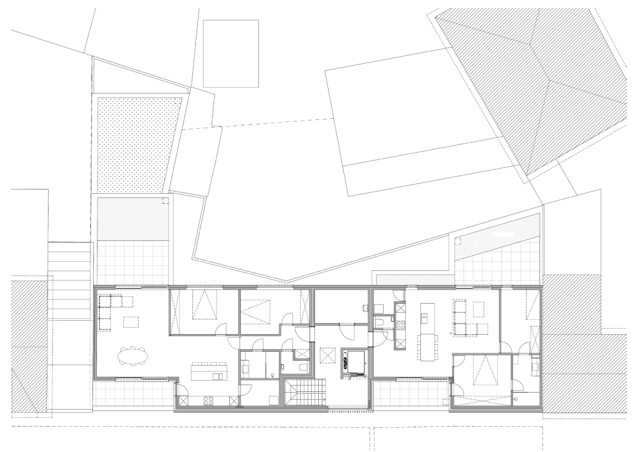
Die fungeert dan ook als buffer tussen het openbaar domein en het uitvaartcentrum. De circulatie werd langs de achtergevel gelegd die volledig in glas is voorzien met alle functies daarop geschakeld. Deze presenteren zich open naar de private achterzijde en gesloten richting de straatzijde. Ook omwille van akoestische redenen. Akoestiek is immers een belangrijk aandachtspunt voor een project als dit. Vandaar de keuze voor een massieve betonconstructie en geen houtbouw en een S-bocht voorbij de inkom richting ontvangstruimte waar de stilte je overvalt. Om de geluidskwaliteit in de ruimte te optimaliseren, is ook gewerkt met spanplafonds en in de rouwkamers is tapijt toegepast. In combinatie met gordijnen wordt het er muisstil.

Voor een optimale dienstverlening en in de overtuiging dat er altijd tijd moet zijn om te rouwen, kunnen nabestaanden hun eigen moment kiezen. Het rouwcafé, gekoppeld aan de rouwkamers, werkt volledig op zich en is via een toegangscode 24/7 toegankelijk





Niveau 0



Niveau +1

zoals berging, keukenwand en badkamer achter de blinde gevel worden gepositioneerd en vermijdt je conflicten van functies.

De glazen achtergevel op het gelijkvloers brengt daglicht via de driehoekige patio-tuinen binnen en zorgt voor een aangename beleving in elke functie van het funerarium. Het interieur wordt in grote mate daardoor bepaald. Voor de rest vroeg de functie van het gebouw om een sobere aanpak. Rouwen en een schreeuwerig interieur zijn niet verzoenbaar. Vandaar dat beton terugkomt in het interieur, zowel het zichtbeton van buiten als de gepolierde betonvloer binnen die zwart werd gepigmenteerd. Het kleurenpalet wordt verder, net als in het exterieur, aangevuld met hout waardoor er eenheid ontstaat.

Met een laagtemperatuursysteem gekoppeld aan warmtepomptechnologie, PV, een grote luchtgroep waarmee zowel wordt gekoeld als verwarmd en ventilatiesysteem type D, zowel in het uitvaartcentrum als in de woningen, krijg je een heel performant gebouw. Door een goede oriëntatie – de glazen achtergevel bevindt zich in het oosten – is er ook weinig directe opwarming door zonlicht en de koelvraag in het project was sowieso beperkt. Met het oog op de lange termijn is er ook bewust voor twee ingangen gekozen en een opsplitsbaarheid van het gelijkvloers van 400m² waardoor het gebouw in de toekomst van functie(s) kan wisselen. Hetzelfde geldt voor de appartementen boven waar enkel de buitenschil dragend is. Ingrepen die er kwamen onder impuls van de opdrachtgever.

De architectuur van Uitvaarten De Ras is het resultaat van de context waarin gebouwd werd en niet zozeer van een bepaalde vooropgestelde stijl. “Dat gebeurt steeds minder. Eerder wordt er fundamenteel nagedacht over bouwmethodes en circulair bouwen en daar is de ontwikkeling van architectuur in Vlaanderen zich op aan het toespitsen. Een goede evolutie want het is belangrijk rekening te houden met de impact van wat we bouwen. Uiteraard probeer je die benadering van functie, programma, context te koppelen aan een mooie vormgeving in de projecten die je realiseert. Voldoening haal je als architect wanneer die puzzel samenvalt en dat is hier zeker gebeurd.”

Foto's: Transform Architectuur

Transform Architectuur
 Sassevaartstraat 46 / bus 303 | 9000 Gent
 t. 0478 59 26 33
 info@transform-architectuur.be | www.transform-architectuur.be

